

الجمهورية الجزائرية الديمقراطية الشعبية  
وزارة التربية الوطنية

مؤسسة التربية والتعليم الخاصة - سليم -

S. A. L. I. M ETABLISSEMENT PRIVE D'EDUCATION ET D'ENSEIGNEMENT - SALIM -

إعتماد رقم 67 بتاريخ 06 سبتمبر 2010 تحضيرى - ابتدائى - متوسط - ثانوى رخصة فتح رقم 1088 بتاريخ 30 جانفى 2011

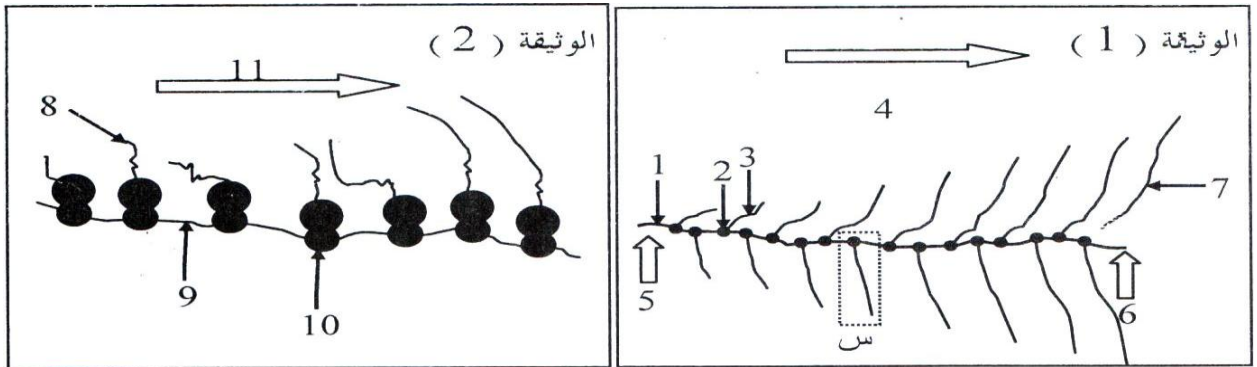
ماي 2013 امسنوى: الثالث ثانوي (رباضياك) (3ASM)

## بلاورا تجربي في مادة علوم الطبيعة والحياة

### الموضوع الثانى

#### التمرين الأول:

الوثيقة (1) و (2) تمثلان رسوماً تخطيطية لظواهر هامة تحدث بالخلية.



1- أ- سمّ هذه الظواهر ثم حدد مقرها بالخلية.

ب- ما هي نتائج كل ظاهرة؟

2- أ- قدم أسماء البيانات المرقمة.

ب- قارن بين العنصر رقم (1) و العنصر رقم (7).

3- أ- أنجز رسماً تفسيرياً للجزء المؤطر (س) مع وضع جميع البيانات اللازمة.

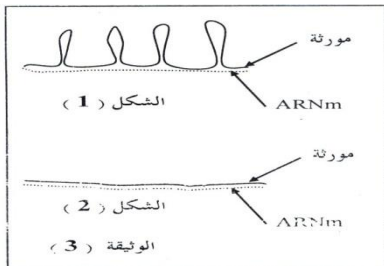
ب- بيّن الطبيعة الكيميائية للعنصر (10) ثم أبرز كيف تسمح بنيته بتحقيق دوره خلال الظاهرة الممثلة بالوثيقة (2).

4- التهجين بين المورثة و الـ ARNm المستخلص من سيتوبلازم خلية يعطي النتائج الممثلة

بالشكل (1) أو الشكل (2) من الوثيقة (3).

أ- قارن بين الشكلين.

ب- معتمداً على معلوماتك، إقترح تفسيراً للنتائج المحصل عليها.

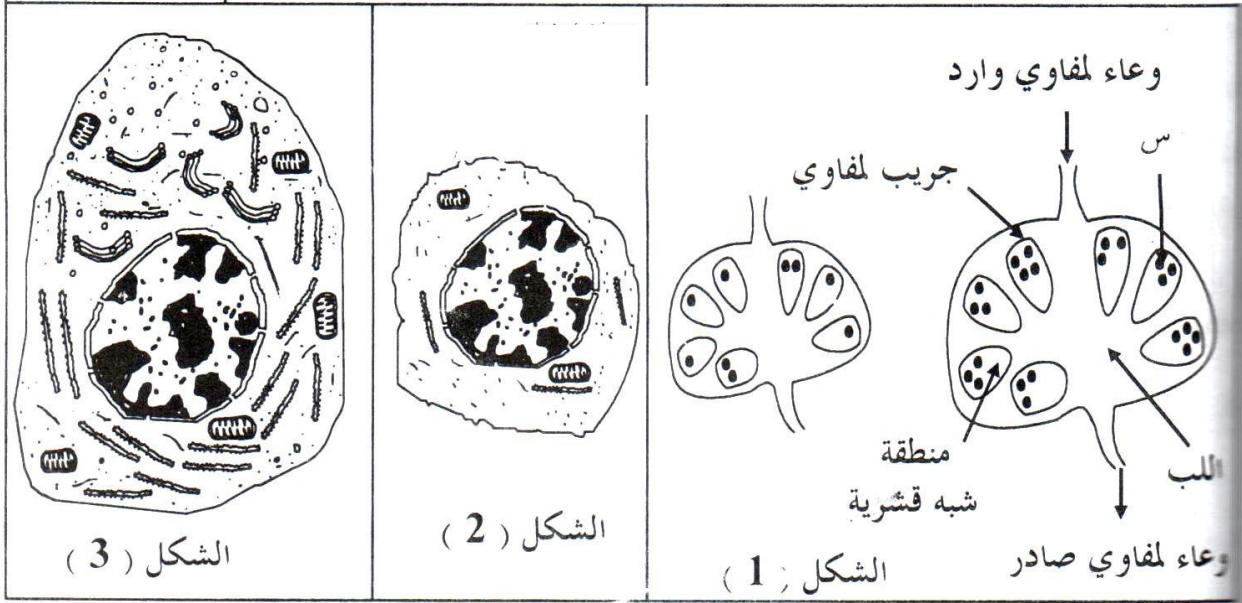




5- للبحث عن أصل بعض البروتينات المناعية، تمت ملاحظة العقد اللمفاوية قبل و خلال الإصابة ببكتريا.

تمثل الوثيقة (4) نتائج هذه الملاحظة.

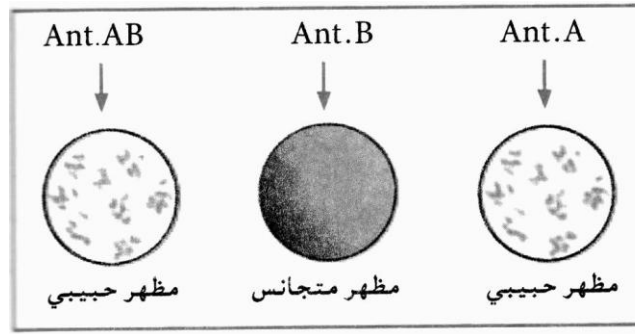
الوثيقة 4



- أ- لماذا تم إختيار العقد اللمفاوية خلال هذه الدراسة؟  
 ب- إستخرج التغيرات الملاحظة في العقدة اللمفاوية في حالة الإصابة ببكتريا (الشكل 1).  
 ج- مكنت الملاحظة المجهرية للعناصر (س) من إنجاز الرسم التخطيطي الممثل بالشكل 2 و يمثل الشكل 3 خلية تمت ملاحظتها خلال فترة ظهور البروتينات المناعية المعنية.  
 - بيّن العلاقة بين خلية الشكل 2 و خلية الشكل 3 و البروتينات المناعية.  
 د- أنجز رسماً تخطيطياً لهذه البروتينات المناعية مع وضع جميع البيانات اللازمة.  
 هـ - ما هي العلاقة الموجودة بين بنية هذه البروتينات المناعية و وظائفها.

### التمرين الثاني:

- أ- 1- لمعرفة فصيلة دم الشخص (ع) نقوم بأخذ قطرة دم من إصبعه بواسطة ريشة تلقيح.  
 أ- لماذا نعقم الجلد قبل أخذ قطرات من الدم؟ و لماذا لا نستعمل نفس الريشة عند أخذ عينات من الدم من شخصين مختلفين؟  
 ب- نضع على شريحة زجاجية قطرة من مصل Ant.A و قطرة ثانية بعيدة عن الأولى من مصل Ant.B و ثالثة بعيدة عنهما أيضاً من مصل Ant.AB ، نضيف قطرة من دم الشخص (ع) إلى كل واحدة بقضيب زجاجي خاص فحصلنا على النتائج الموضحة في الوثيقة التالية:





$\alpha$ - ما معنى مصل Ant.AB, Ant.B, Ant.A.

$\beta$ - اشرح التفاعلات التي تتم، ما هي فصيلة دم الشخص (ع)؟ ما هي الفصيلة الدموية التي يستطيع أن يتقبلها الشخص (ع)؟

2- عند ولادته تعرض الشخص (ع) إلى مرض اليرقان الناتج عن انحلال الدم (إصفرار ناتج عن تحطيم الكريات الحمراء) لهذا المرض علاقة مع إختلاف (تضاد) دموي بين الجنين و الأم و مرتبطة بالفصائل الدموية ABO ، هل يمكنك إيجاد فصيلة دم الأم؟

II - 1- نحقن أرنباً معلقاً يحتوي كريات حمراء من دم قرد Rhesus Macacus بعد فترة معينة، نقوم بأخذ مصل هذا الأرنب.

أ- يلازن هذا المصل كريات دم القرد من النوع السابق، في حين أن مصل أرنب غير محقون لا يلازن كريات دم القرد.

ب- يلازن هذا المصل أيضاً كريات دم الأشخاص من الفصيلة  $Rh^+$  في حين أن أشخاصاً آخرين (يشكلون نسبة 15% فقط) لا تتلازن كريات دمهم مع هذا المصل، يطلق عليهم  $Rh^-$ .

-علل هذه النتائج.

2- الإبن الثاني (الثالث، الرابع...) للأُم ذات الـ  $Rh^-$  و الأب ذو الـ  $Rh^+$  معرض أثناء مرحلة نموّه في الرحم إلى مرض اليرقان الخطير (إصفرار) ناتج عن تلازن الكريات الحمراء و تحطيمها.

- اشرح هذه الظاهرة إذا افترضنا أن وجود مولد الضد Rh ناتج عن مورثة مقابلة سائدة R و عدم وجوده ناتجة عن مورثة مقابلة متنحية r.

3- ظهرت على المولود الأوّل لبعض النساء أعراض المرض السابق الناتج عن عدم توافق الـ Rh ، ما هي الفرضيات التي تستطيع إعطاءها لشرح هذه الظاهرة؟

4- هل المولود الثاني و الثالث و... لأب ذو  $Rh^-$  و أمّ ذو الـ  $Rh^+$  معرضون للمرض السابق؟

5- توجد تقنية حديثة تسمح لإمرأة ذات  $Rh^-$  و زوجها  $Rh^+$  بإنجاب أطفال دون خطر على حياتهم و يتم ذلك بحقن جرعة كبيرة من المصل Ant.Rh لهذه المرأة بعد كل وضع مباشرة.-اشرح ذلك.

بالتوفيق في البكالوريا





